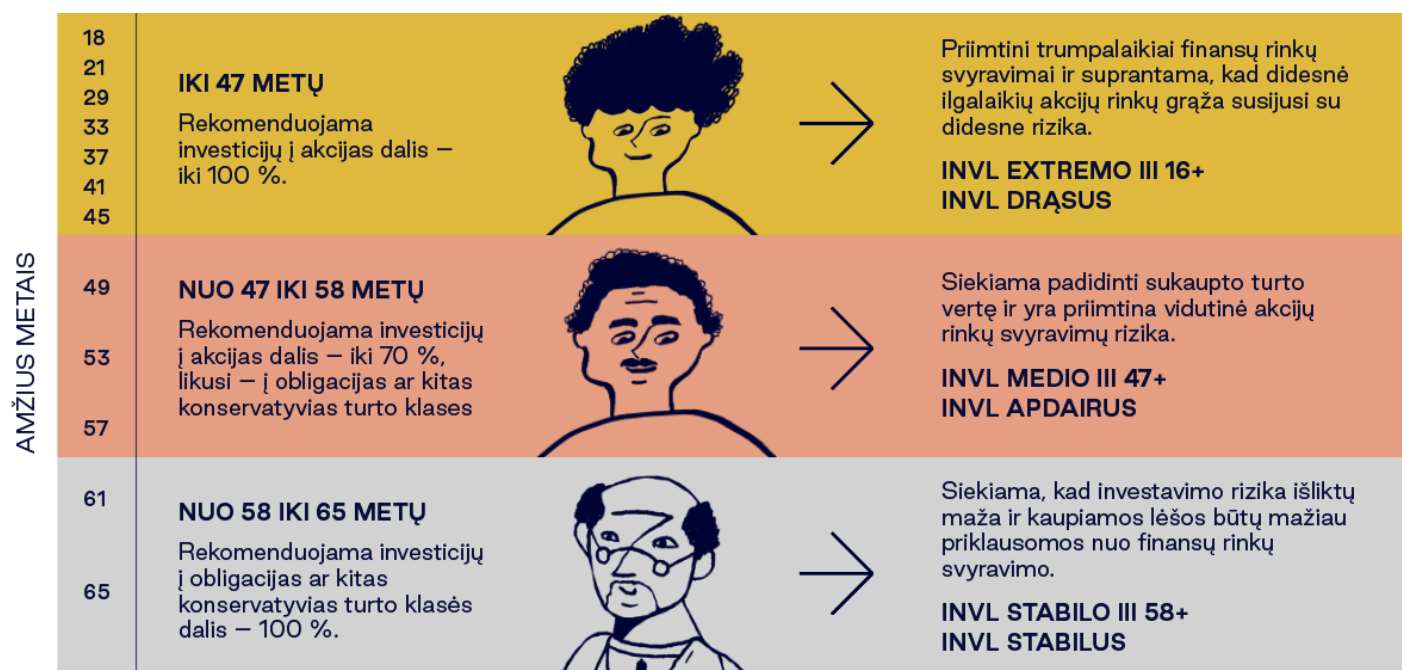


Šiame dokumente pateikiama bendro pobūdžio informacija apie dalyvavimo UAB „INVL Asset Management“ (toliau – Valdymo įmonė) valdomuose papildomo savanoriško pensijų kaupimo fonduose (toliau – III pakopos pensijų fondas arba Fondas) sąlygas. Išsami ikisutartinė informacija ir su sutarties sudarymu bei vykdymu susijusi informacija pateikiama konkretaus Fondo taisyklėse, pagrindinės informacijos investuotojams dokumente ir pensijų kaupimo sutartyje. Tai nėra reklaminio pobūdžio informacija.

I. PENSIJŲ FONDO PASIRINKIMAS

III pakopos pensijų fondo produkto pagrindinė paskirtis – sukaupti kuo didesnę papildomą pensiją, nepriiškiant netinkamos rizikos. Nuo pasirinkto pensijų fondo investavimo strategijos priklauso jo pajamingumas. Paprastai geriau uždirba tie fondai, kurie daugiau investuoja į akcijas, bet tokios investicijos yra ir rizikingesnės. Jaunesniems žmonėms rekomenduojama rinktis fondus, kurie daugiau investuoja į akcijas, o vyresniems – į mažiau rizikingus fondus, kuriuose obligacijų dalis didesnė, o akcijų – mažesnė, taip siekiant apsaugoti jau sukauptas lėšas.

Siekiant optimalios investicijų grąžos, svarbu III pakopos pensijų fondą pirmiausia rinktis, atsižvelgiant į savo amžių; laikui bėgant, jį keisti į vis mažesnės rizikos pensijų fondą. Tuo tikslu Valdymo įmonė savo siūlomų III pakopos pensijų fondų investavimo strategijas Klientui yra pritaikiusi pagal jo amžių ir laikotarpį, likusį iki pensijos. Daugiau informacijos pateikiama šiame grafike:



Siūlydama sudaryti pensijų kaupimo sutartį Valdymo įmonė vertina Kliento amžių ir rekomenduoja rinktis jo amžių atitinkantį Fondą. Pasirinkus pensijų fondą, svarbu nepamiršti laikui bėgant jo pakeisti į mažesnės rizikos. Valdymo įmonė ir po pensijų kaupimo sutarties sudarymo papildomai informuoja Klientą apie rekomenduojamos rizikos pensijų fondus, atkreipdama dėmesį į pasirinkto fondo rizikingumą ar konservatyvumą ir siūlanti keisti Fondą pagal Kliento amžių. Apie tai Klientas reguliariai informuojamas: kartu su metinėmis ataskaitomis, teikiamomis pagal teisės aktų reikalavimus, su kitais pagal teisės aktų ar III pakopos pensijų fondo taisyklės teikiamais pranešimais ir kitais būdais.

Pasirinkęs kaupiti pensiją ne savo amžiaus grupei priskirtame pensijų fonde Klientas prisiima riziką, kad pensijų turto valdymas (investavimas) per visą kaupimo laikotarpį nebūtinai atitiks optimalų rizikingų ir mažiau rizikingų turto klasių santykį, kad gautų didžiausią investicijų naudą visu kaupimo laikotarpiu. Kitaip tariant, pensijų fondų dalyvis gali: 1) nesukaupiti potencialiai didesnės sumos, sukakus pensiniam amžiui (kai pasirenkama kaupiti per daug konservatyviai, t. y., jeigu pasirinkto fondo lėšos didžiąja dalimi yra investuojamos į obligacijas ir / ar indėlius), arba 2) prarasti didelę sukauptos sumos dalį dėl rinkų svyravimo (kai pasirenka kaupiti per daug rizikingai, t. y., jeigu pasirinkto fondo lėšos didžiąja dalimi investuojamos į akcijas ar su jomis susijusias investicijas).

Atkreipiame dėmesį, kad jeigu Kliento kaupimo III pakopos pensijų fonde pagrindinis tikslas nėra kaupimas pensijai – jis turėtų kreiptis individualios konsultacijos ir apie tai informuoti savo konsultantą.

II. MOKESČIAI IR KITOS IŠLAIDOS

Atskaitymai, kurie sumokami, naudojami Fondo veiklos išlaidoms padengti ir kaip atlyginimas Valdymo įmonei. Šie atskaitymai mažina tikėtiną investicijų prieaugį. Mokesčiai skirstomi į vienkartinis atskaitymus, taikomus prieš investuojant arba investavus (startinis ir dalinis lėšų išėmimo mokesčiai) bei metinius atskaitymus nuo turto valdymo (valdymo, depozitoriumo ir kitų išlaidų mokesčiai). Susipažinti su faktiniais metiniais turto valdymo atskaitymais (toliau – einamuoju mokesčiu) galite Fondo pagrindinės informacijos investuotojui dokumente.

PENSIJŲ FONDAI	Valdymo mokestis	Startinis mokestis už Fondo valdymą ¹	Depozitoriumo mokestis (maksimalus)	Kitos išlaidos (maksimalus)	Dalies lėšų atsiėmimo mokestis ²
INVL EXTREMO III 16+ pensijų fondas	0,80 %	30 %	0,15 %	0,3 %	0 %; 10 %
INVL drąsus pensijų fondas	1,50 %	0 %	0,20 %	0,5 %	0 %; 10 %
INVL MEDIO III 47+ pensijų fondas	0,80 %	30 %	0,15 %	0,3 %	0 %; 10 %
INVL apdairus pensijų fondas	1,50 %	0 %	0,15 %	0,5 %	0 %; 10 %
INVL STABILO III 58+ / INVL stabilus pensijų fondas	1,00 %	0 %	0,15 %	0,2 %	0 %; 10 %

¹ Startinis mokestis už Fondo valdymą atskaitomas nuo kiekvieno įmokėtos pensijų įmokos per pirmuosius 12 mėnesių nuo tapimo Dalyviu. Dalyviui taikomas startinis mokestis yra ribojamas 200 eurų suma, tačiau jis atskaitomas tol, kol pasiekiami minimali 100 eurų riba. Kai į Fondą įmokas savo darbuotojų (Dalyvių) naudai perveda darbdavys, startinis mokestis išskaičiuojamas nuo kiekvienos įmokėtos pensijų įmokos, mokamos tiek darbdavio už darbuotoją (Dalyvį), tiek mokamos paties Dalyvio, nustatomas atskiru susitarimu tarp Valdymo įmonės ir Dalyvių darbdavio. Šiuo susitarimu gali būti nustatoma ir mažesnė minimali startinio mokesčio suma. Šis mokestis priklausys nuo kaupime dalyvaujančių darbuotojų (Dalyvių) skaičiaus ir kitų aplinkybių, tačiau bet kuriuo atveju neviršys Taisyklių 79 punkte nustatytos maksimalios ribos. Iš kitos valdymo įmonės valdomo pensijų fondo į Fondą perkeliama sumai startinis mokestis nėra taikomas, tačiau taikomas po perkėlimo mokamoms įmokoms. Dalyvių, pereinančių iš kito Valdymo įmonės valdomo pensijų fondo, naujoms įmokoms startinis mokestis nėra taikomas tik tuo atveju, jei tarp Valdymo įmonės valdomų pensijų fondų pervedamų lėšų suma yra didesnė nei 2000 eurų ir nuo sutarties įsigaliojimo kitame Valdymo įmonės valdomame pensijų fonde yra praėję daugiau nei 12 mėnesių.

² 0 % - kai dalis Fonde sukauptų lėšų atsiimama ne dažniau kaip kartą per du kalendorinius metus, 10 % - kai dalis atsiimama nuo paskutinio atsiėmimo nepraėjus 2 metams.

Su investavimu susijusių išlaidų ir mokesčių pavyzdys per 1-erius metus. Investuota suma – 1 500 eurų³

PENSIJŲ FONDAI		Valdymo mokestis	Startinis mokestis už pensijų fondo valdymą	Depozitoriumo mokestis ⁵		Kitos išlaidos ⁵		Iš viso išlaidų ir mokesčių
INVL EXTREMO III 16+ pensijų fondas ⁴	(I)	10,40 EUR	200,00 EUR	1,17 EUR	0,09%	1,82 EUR 2,10 EUR	0,14%	213,39 EUR 15,45 EUR
	(II)	12,00 EUR	0,00 EUR	1,35 EUR				
INVL drąsus pensijų fondas		22,50 EUR	0,00 EUR	1,65 EUR	0,11%	2,85 EUR	0,19%	27,00 EUR
INVL MEDIO III 47+ pensijų fondas ⁴	(I)	10,40 EUR	200,00 EUR	1,17 EUR	0,09%	1,69 EUR 1,95 EUR	0,13%	213,26 EUR 15,30 EUR
	(II)	12,00 EUR	0,00 EUR	1,35 EUR				
INVL apdairus pensijų fondas		22,50 EUR	0,00 EUR	2,10 EUR	0,14%	4,35 EUR	0,29%	28,95 EUR
INVL STABILO III 58+ / INVL stabilus pensijų fondas		15,00 EUR	0,00 EUR	1,20 EUR	0,08%	0,75 EUR	0,05%	16,95 EUR

³ Metinės išlaidos ir mokesčiai pateikiami laikantis prielaidos, kad investuojama vienkartinė 1 500 eurų suma, investicinė grąža lygi nuliui. Išlaidų ir mokesčių dydis pagrįstas informacijos paruošimo metų Valdymo įmonės taikytais mokesčiais bei išlaidomis. Atkreipiame dėmesį, kad tai yra tik galimų su pensijų fondu susijusių išlaidų ir mokesčių pavyzdys. Faktinės išlaidų ir mokesčių sumos priklauso nuo investuojamos sumos dydžio ir kitų aplinkybių. Pateikiama investuojama suma yra iliustracinio pobūdžio.

⁴ Pateikiamas išlaidų ir mokesčių pavyzdys su startiniu mokesčiu, kuris būtų taikomas tik pirmaisiais investavimo metais (I) bei išlaidų ir mokesčių pavyzdys, jei suma būtų investuojama netaikant startinio mokesčio (II). Daugiau informacijos apie startinio mokesčio taikymą¹.

⁵ Pateiktas mokesčio dydis ir suma yra preliminarūs ir gali kisti iki maksimalaus Fondo taisyklėse nustatyto leidžiamo dydžio. Lentelėje naudojamas mokesčio dydis yra pagrįstas 2020 metų faktiniu taikytu dydžiu, kuris skelbiamas Fondo metinėje ataskaitoje.

Ši numatomų išlaidų ir mokesčių informacija parengta atsižvelgiant į dabartinius su Fondu susijusius mokesčius. Valdymo įmonė neturi informacijos apie galimus mokesčių pakeitimus, todėl pavyzdžiuose tokia galimybė neanalizuojama.

III. PENSIJŲ ĮMOKŲ MOKĖJIMŲ BŪDAI IR TVARKA

Pensijų įmokos Kliento vardu gali būti mokamos vienkartinėmis įmokomis (bankiniu pavedimu į Fondo sąskaitą, kurią galima rasti pensijų kaupimo sutartyje) arba pagal Valdymo įmonės pateikiamas e. sąskaitas (jei Kliento ar e. sąskaitų gavėjo bankas yra šios paslaugos teikėjas). Daugiau informacijos, kaip atlikti įmokas naudojantis e. sąskaita galima rasti čia: <https://www.invl.com/e-saskaita/>.

Įmokas į III pakopos pensijų fondus Klientas gali mokėti pats, taip pat įmokas jo naudai gali mokėti darbdavys, artimieji giminiaičiai ar kitas trečiasis asmuo (atvejais, kai įmokas moka artimasis arba trečiasis asmuo, bankiniame pavedime turi būti nurodytas mokėtojo asmens kodas).

IV. PENSIJŲ IŠMOKŲ MOKĖJIMO BŪDAI IR TVARKA

Sulaukęs amžiaus, kuris yra 5 metais mažesnis už pensinį amžių, nustatytą valstybinei socialinio draudimo senatvės pensijai gauti, Klientas bet kuriame pensijų kaupimo Valdymo įmonės skyriuje gali sudaryti pensijų išmokos sutartį. Registracija konsultacijai: <https://www.invl.com/kontaktai/>.

Galimi III pakopos sukauptos pensijos išmokėjimo būdai:

- atsiimti sukauptas lėšas vienu mokėjimu (vienkartinė išmoka)
- arba reguliariai dalimis (periodinė išmoka),
- arba už sukauptas lėšas įsigyti pensijų anuitetą gyvybės draudimo bendrovėje.

Fondo dalyvis, įgijęs teisę į pensijų išmoką, turi teisę nukelti pensijų išmokos mokėjimo pradžią neribotam laikui. Jei pensijų fondo dalyvis nesikreipia į Valdymo įmonę dėl pensijų išmokos sutarties sudarymo, laikoma, kad jis pasinaudojo teise nukelti išmokos mokėjimo pradžią. Tokiu atveju, asmuo toliau dalyvauja pensijų kaupime bendra Fondo taisyklėse nustatyta tvarka.

Atkreipiame dėmesį, kad Klientas turi teisę atsiimti visas ar dalį pensijų fonde sukauptų lėšų ir neįgijęs teisės į pensijų išmoką, tačiau, tokiu atveju Klientas turi įvertinti Valdymo įmonės ir (ar) valstybės taikomą apmokestinimo režimą ir jų sąlygas (detalesnė informacija pateikiama šio dokumento V ir VI skyriuose).

V. PENSIJŲ KAUPIMO NUTRAUKIMO SĄLYGOS, BŪDAI

Klientas turi teisę bet kada (t.y., neišlaikius minimalaus 5 metų termino ar nesulaukus taisyklėse nustatyto minimalaus pensinio amžiaus) nutraukti sudarytą pensijų kaupimo sutartį ir atsiimti visas Fonde sukauptas lėšas, pateikdamas rašytinį prašymą Valdymo įmonei. Tai padaryti galima bet kuriame Valdymo įmonės skyriuje. Registracija konsultacijai: <https://www.invl.com/kontaktai/>.

Klientas turi teisę atsiimti dalį Fonde sukauptų lėšų, nenutraukdamas sudarytos pensijų kaupimo sutarties. Atkreipiame dėmesį, kad Valdymo įmonė netaiko jokio mokesčio, atsiimant dalį Fonde sukauptų lėšų ne dažniau kaip kartą per 2 kalendorinius metus. Kai dalis Fonde sukauptų lėšų atsiimama nuo paskutinio lėšų atsiėmimo nepraėjus dvejimms kalendoriniams metams, atsiimamai daliai taikomas 10 proc. mokestis.

Nutraukdamas pensijų kaupimo sutartį ar atsiimdamas dalį pensijų fonde sukauptų lėšų Klientas turėtų įvertinti mokeskines pasekmes (detalesnė informacija pateikiama šio dokumento VI skyriuje).

VI. VALSTYBĖS TAIKOMA APMOKESTINIMO TVARKA

Iš III pakopos pensijų fondo Klientui išmokėtos lėšos, įskaitant pensijų išmokas, lėšas, išmokamas nutraukiant pensijų kaupimo sutartį ir lėšas, atsiimamas nenutraukiant pensijų kaupimo sutarties (toliau bendrai – išmokos), yra laikomos gyventojų pajamomis, kurios, priklausomai nuo tam tikrų sąlygų, gali būti apmokestinamos gyventojų pajamų mokesčiu (toliau – GPM), vadovaujantis LR Gyventojų pajamų mokesčio įstatymu (toliau – GPMĮ).

Išmokos nebus apmokestinamos GPM, tais atvejais, kai:

- pensijų kaupimo sutartis galiojo ilgiau kaip 5 metus ir išmoką gaunantis asmuo yra sulaukęs 55 metų (kai sutartis sudaryta iki 2012-12-31) arba jam iki senatvės pensijos amžiaus, nustatyto pensijų kaupimo sutarties sudarymo metu galiojusiame Valstybinių socialinio draudimo pensijų įstatyme, yra likę ne daugiau kaip 5 metai (kai sutartis sudaryta po 2013-01-01) arba išmokos gavimo momentu išmokos gavėjui yra nustatytas 0–25 procentų ar 30–40 procentų darbingumo lygis;
- išmokos suma yra ne didesnė nei į Fondą sumokėtos pensijų įmokų, kurias mokėjo gyventojas ir kurios nebuvo atimamos iš pajamų LR gyventojų pajamų mokesčių nustatyta tvarka (t. y., įmokų mokėtojas nesinaudojo GPM lengvata teikdamas metinę GPM deklaraciją), suma.

Kitais atvejais visa išmokos suma arba ta jos dalis, kuriai negali būti pritaikyta nė viena GPMĮ numatyta lengvata, apmokestinama 15 proc. arba 20 proc. GPM tarifu, priklausomai nuo gyventojų metinių apmokestinamųjų pajamų dydžio. GPM išskaičiuoja ir į valstybės biudžetą sumoka Valdymo įmonė, taikydama 15 proc. GPM tarifą. Likusią dalį, jeigu Klientui pagal GPMĮ nuostatas taikomas 20 proc. GPM tarifas, deklaruoja ir sumoka pats Klientas iki kitų metų gegužės 1 d. Tam tikrais atvejais (pvz., kai pensijų įmokas Kliento naudai yra sumokėjęs jo darbdavys arba Klientas GPM lengvata yra pasinaudojęs ne visai sumokėtų pensijų įmokų sumai) Klientas turi teisę patikslinti ir susigražinti visą ar dalį Valdymo įmonės išskaičiuoto ir į valstybės biudžetą sumokėto GPM, pateikdamas (patikslindamas) metinę pajamų mokesčio deklaraciją Valstybinei mokesčių inspekcijai. Klientas yra atsakingas už teisingos ir išsamios informacijos, reikalingos teisingam GPM apskaičiavimui, pateikimą Valdymo įmonei.

VII. INFORMACIJA APIE PLATINTOJUS

Pensijų kaupimo sutartį su Klientu Valdymo įmonės vardu gali sudaryti tiek tiesiogiai pati Valdymo įmonė, tiek Valdymo įmonės oficialiai įgalioti tretieji asmenys (platintojai). Tais atvejais, kai pensijų kaupimo sutartis yra sudaroma per platintoją – detali informacija apie platintoją pateikiama pensijų kaupimo sutartyje. Nors sudarydamas pensijų kaupimo sutartį platintojas veikia kaip Valdymo įmonės atstovas, tačiau jis yra atskiras ūkinis subjektas ir vykdo savarankišką ūkinę-komercinę veiklą. Už Valdymo įmonei suteiktas pensijų fondų platinimo paslaugas Valdymo įmonė platintojui moka atlyginimą, kurio dydis numatytas Valdymo įmonės ir platintojo sudarytoje sutartyje.

VIII. KITA AKTUALI INFORMACIJA

Lėšos, kaupiamos pensijų fonde, yra investuojamos, vadovaujantis pensijų fondo taisyklėse nustatyta investavimo strategija. Kaupiant pensijų fonduose Klientas prisiima investavimo ir su investavimu susijusią riziką. Pensijų fondo vieneto vertė gali tiek kilti, tiek kristi, Klientas gali atgauti mažiau nei investavo. Pensijų fondo praeities rezultatai negarantuoja tokių pačių rezultatų ir pelningumo ateityje. Praėjusio laikotarpio rezultatai nėra patikimas būsimų rezultatų rodiklis.

Prieš priimdamas sprendimą investuoti Klientas turi pats ar padedamas investicijų konsultantų įvertinti visas su investavimu susijusias rizikas ir išsamiai susipažinti su pensijų kaupimo sutartimi, pensijų fondo taisyklėmis ir pensijų fondo pagrindinės informacijos investuotojams dokumentu. Daugiau informacijos apie papildomus savanoriškus pensijų fondus (taisyklės bei kitą informaciją lietuvių kalba) nemokamai galima gauti įmonės klientų konsultavimo centruose, kurių aktualus sąrašas pateikiamas <https://www.invl.com/lit/lt/apie-mus/kontaktai>, kreipiantis telefonu +370 700 55 959 ar el. paštu pensijos@invl.com, interneto svetainėje www.invl.com ir pas visus fondo platintojus.